

BEATRICE PONTACQ



Béatrice Pontacq est artiste peintre.

« Chez Béatrice Pontacq, nous sommes dans la théorie de la genèse des formes, dans laquelle l'espace de l'oeuvre est bien loin de tenir le simple rôle d'un contenant de figures reconnaissables (paysages, horizon, nuages), dans laquelle les fonds racontent moins une histoire qu'ils ne produisent le lieu et le temps d'un mystère. (...) Dans ces paysages "imaginaires" dans lesquels se profile le sentiment de l'absence, l'horizon apparaît effectivement comme un symbole du lointain et un au-delà du visible, les bords du tableau sont flous, non définis, comme pour ouvrir l'espace sur le hors champ de la représentation et placer le matériel dans l'immatériel. »

OΔK



Maisons CÔTÉ SUD

N°197 — octobre - novembre 2022

www.cotemaison.fr

L'AUTOMNE EN DOUCEUR

MARSEILLE ET SES RENCONTRES SAVOUREUSES

CUISINES INSPIRÉES À CONFIGURATIONS MULTIPLES
MONTRES EN IMMERSION MARINE



BELUX 7,40€ - CH 11,50CHF - D 9,90€ - ESP/GRE/IT/PORT CONT 7,40€ - DOM/S 7,80€
TOM/S 1200 XPF - CAN 11,25\$CAD - MAR 83 MAD

ACCROCHAGES

PAGE DE GAUCHE
À gauche, détail d'une photographie *Trois nuages rouges et trois nuages blancs, la nuit, entrelacés, sur la montagne*, de la série « Par la fenêtre, telle une peinture », Galerie One of a Kind.

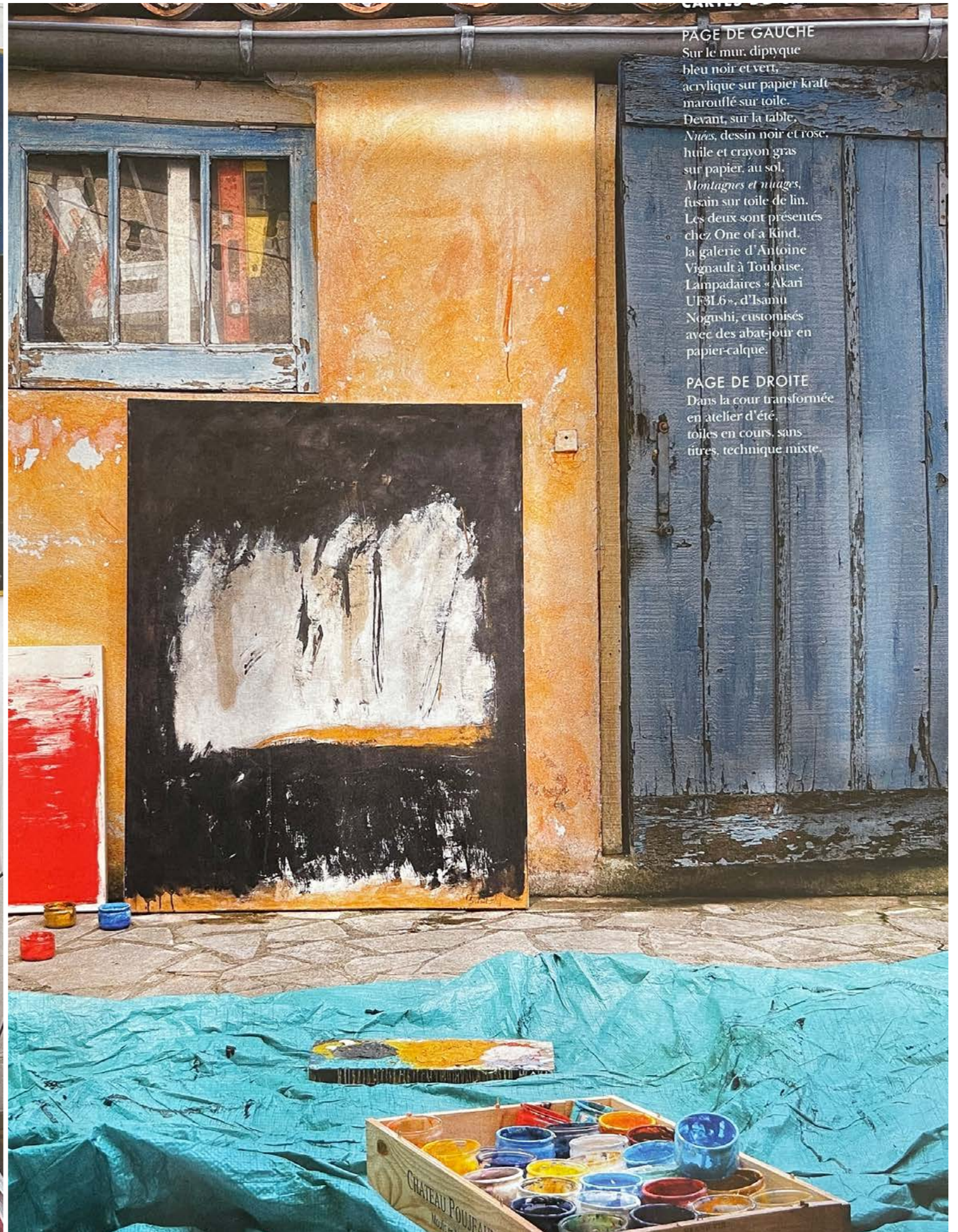
PAGE DE DROITE
Au-dessus du canapé, *Nuages noirs sur terre*, fusain, huile et argile sur toile de lin. Sur les tables basses « Hooper », Made, sculpture en céramique de Lise Pontacq.



DANS LES NUAGES

Dans son atelier-maison bordelais, l'artiste Béatrice Pontacq travaille la matière pour raconter le mystère, la vie et l'impalpable. Ses traces et jeux de strates cultivent les profondeurs de l'invisible entre force et douceur. Comme une invitation immersive, la légèreté vaporeuse du fusain et la blancheur poudrée de l'argile floutent les frontières de ses cartographies imaginaires.

PAR Caroline Clavier PHOTOS Nicolas Millet



PAGE DE GAUCHE

Sur le mur, diptyque bleu noir et vert, acrylique sur papier kraft maroufflé sur toile. Devant, sur la table, *Nuages*, dessin noir et rose, huile et crayon gras sur papier, au sol, *Montagnes et nuages*, fusain sur toile de lin. Les deux sont présentés chez One of a Kind, la galerie d'Antoine Vignault à Toulouse. Lampadaires « Akari UF31.6 », d'Isamu Nogushi, customisés avec des abat-jour en papier-calque.

PAGE DE DROITE

Dans la cour transformée en atelier d'été, toiles en cours, sans titres, technique mixte.



**IMPRESSIONS
FORTES**

PAGE DE GAUCHE
Contre le mur, triptyque
Vague, bleu et or,
technique mixte. Papier
peint vintage.

PAGE DE DROITE
1. Autour de la table.
Habitat, customisée
avec un plateau en bois
repeint en vert et
résine époxy, fauteuils
«Olly Tango», de Philippe
Starck, Diade. Dans
le fond, sur la cheminée,

estampes monotypes
de Béatrice Pontacq,
bidon imprimé de
Joachim Van Den Hurk,
sculpture de Lise Pontacq
en céramique, diptyque
bleu noir et vert,
acrylique sur papier kraft
marouflé sur toile,
de Béatrice Pontacq.
À gauche, lampadaire
«Stylos», d'Achille
Castiglioni, Flos, et
suspension, chinée. Au
sol, mosaïques d'origine.

2. Diptyque vertical bleu
et or, technique mixte.
Posée au sol, frise de

six petits tableaux
Nuages, blancs sur fond
or, noir et beige.
3. Au premier plan,
Nuages noirs sur fond or,
fusain et acrylique
sur toile. Au-dessus,
*Nuages noirs sur horizon
vert*, huile, fusain
et argile sur toile de lin.
Au fond, *Nuages
noirs sur panneau de bois*.

4. Au sol, *Montagnes
vives et nuages*, fusain sur
toile de lin.



**L'EXPRESSION
DU MYSTÈRE**

PAGE DE GAUCHE
Béatrice Pontacq devant
une œuvre en cours.
Adossés au mur, à droite,
Grand nuage noir
sur horizon presque noir et,
derrière, *Grand nuage
orangé sur horizon presque
noir*, acryliques.

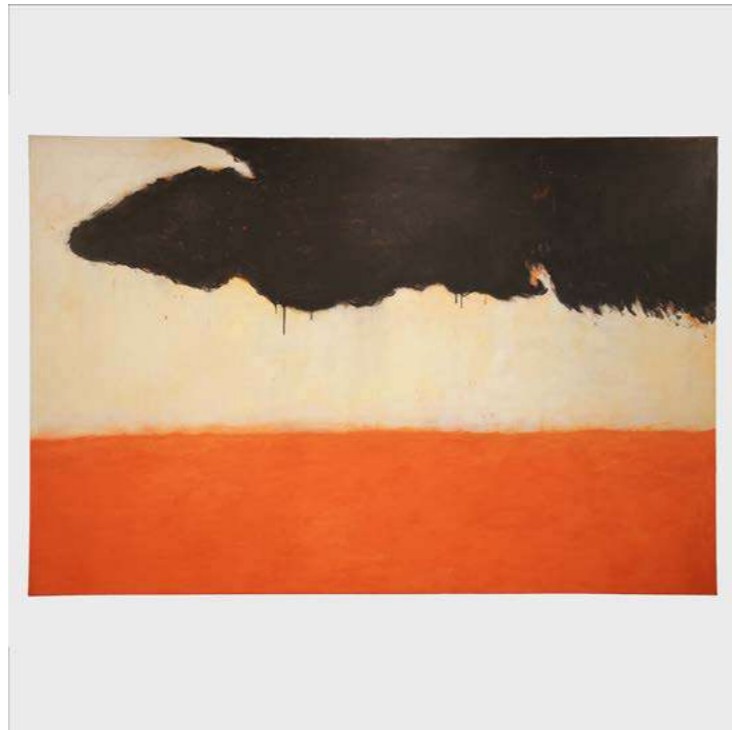
PAGE DE DROITE
1. À gauche, *Nuées noires*,
série des «Plaques
nuageuses», et à droite,
dessin *Nuages noirs
sur horizon orangé*, à la
craie sèche et fusain,
sur papier. Céramique
de Lise Pontacq.
2. Au sol à gauche et sur
le mur en haut à droite,
photographies de
la série «Par la fenêtre,
telle une peinture»,
Galerie One of a Kind.
Au sol, au centre, *Deux
nuages noirs et un nuage
blanc*, acrylique, gesso,
fusain et bombe aérosol.
Sur le mur, *Nuages et vides*,
fusain et huile sur papier.

Trois nuages rouges et trois nuages blancs, la nuit, entrelacés, sur la montagne, Béatrice Pontacq donne à ses œuvres des titres qui prennent leur temps, comme elle et comme ses toiles silencieuses dont on peine à se détacher, croyant voir quelque chose que l'on saisit et qui s'échappe. Une invitation à l'immersion contemplative posée en creux dans ses paysages de strates, travaillés par de grands aplats de matières et de temps suspendu. «Regarder le ciel, se demander de quoi est-il fait, percer les secrets de l'au-delà. Le vide est rempli de choses imperceptibles, ce flou et ce mystère me fascinent.» Tout commence par les pains d'argile que sa mère manipule pour ses sculptures et dont elle dispose à volonté, à portée de main, et ce depuis l'enfance. La matière, la manipulation tactile et sensuelle s'invitent toujours aujourd'hui sur la toile de lin et conduisent le geste. Elles posent les fondations sur lesquelles se juxtaposent ou plutôt «s'apposent» le fusain, l'huile, le pastel... «J'ai voulu un travail de «réconciliation» d'éléments antagonistes. L'argile pauvre, mate, friable, et la dorure, symbole de richesse et de lumière divine dans l'iconographie traditionnelle se répondent. La dualité m'intéresse, mais c'est plutôt la complémentarité que j'explore.» Délicate et réservée dans la vie, Béatrice Pontacq cultive le goût de l'effacement rempli de sens. «Si proche et si lointain» écrit en exergue sur l'un de ses catalogues l'historienne de l'art Corinne Szabo. L'ondulation de traces

indéterminées, de formes en filigrane, le flou et l'impermanence illustrent la dualité du plein et du vide, de la présence à l'absence, laissant émerger peu à peu l'immatérialité de vies intérieures. Pour le traduire, le fusain et la multitude de ses petits points de charbon apportent cette légèreté vaporeuse, cette évanescence fragile entre force et volupté, allant du noir profond à la transparence du gris clair, selon l'épaisseur du trait. De la même façon, la blancheur poudrée de l'argile favorise la sensation d'écume brumeuse. Depuis peu, le choix de l'abstraction dans sa tentative de saisir l'invisible se rapproche de choses plus formelles. Avec la série «Nuages», l'artiste convoque le figuratif pour interroger à nouveau l'éphémère, cette fois à partir des mirages du ciel. Les fresques italiennes du Quattrocento, tant dans l'intensité des couleurs que dans la disparition des images passées, ont nourri très tôt son inspiration. Transformer cette mélancolie en poésie est au cœur de son travail créatif. Le choix de toiles grand format l'accompagne. Il favorise cette immersion méditative. L'œil est aimanté par le mystère, l'illusion des formes et des mouvements fugitifs. Comme des écrans vivants, ses œuvres jouent sur l'attraction, le temps suspendu, plongeant le regard dans des rêveries silencieuses. Antoine Vignault, dans sa galerie d'art de Toulouse, One of a Kind, présente les œuvres de l'artiste, les associant à une sélection de pièces design et autres objets rares. Adresses page 224



NUAGES NOIRS SUR FOND BLANC III
Beatrice Pontacq - 2024 - H 130 W 162 cm
Huile, fusain et argile



GRAND NUAGE NOIR SUR HORIZON ORANGÉ
Beatrice Pontacq - 2024 - H 130 W 195 cm
Acrylique



NUAGE BLEU
Beatrice Pontacq - 2025 - H 61 W 74 cm
Acrylique, fusain et argile



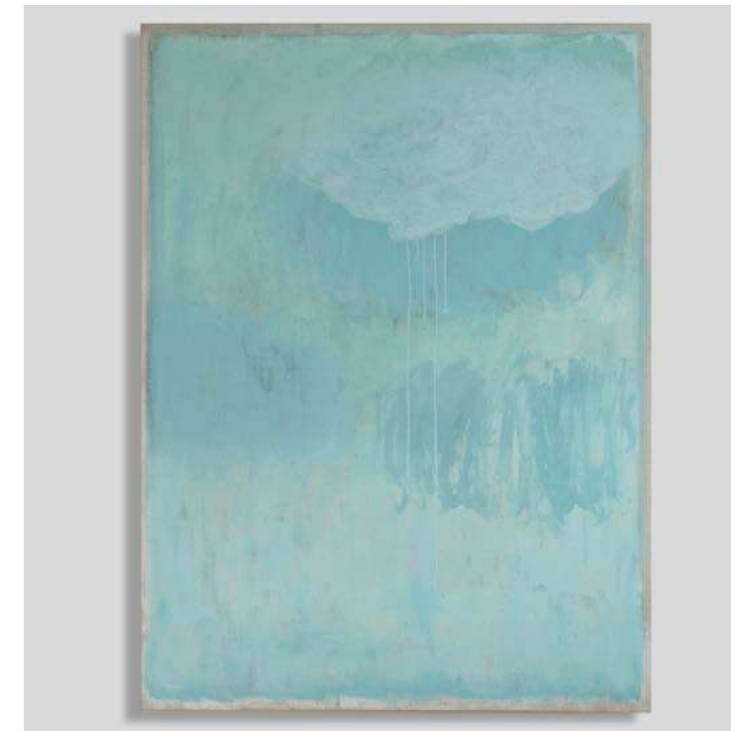
IMPERCEPTIBLES NUAGES JAUNES
Beatrice Pontacq - 2019 - H 130 W 97 cm
Acrylique et argile



MONTAGNE BLEUE SUR HORIZON OR
Beatrice Pontacq - 2024 - H 110 W 80 cm
Acrylique, dorure et argile



TRIPTYQUE BLEU ET OR
Beatrice Pontacq - 2019 - H 130 W 283 cm
Acrylique, dorure et argile



IMPERCEPTIBLES NUAGES BLEU
Beatrice Pontacq - 2019 - H 130 W 97 cm
Acrylique et argile

OAK

La Galerie OAK est le nouveau repère des collectionneurs d'art et de design à Toulouse.

La Galerie OAK s'installe au 2 place Montoulieu à Toulouse, dans les anciennes cuisines d'une demeure classée du XIV^e siècle. Cette nouvelle adresse est l'écrin de scénographies inspirantes où se mêlent les œuvres d'art sélectionnées par Antoine Vignault, et les pièces des années 50, 60 et 70 patiemment chinées par Emmanuelle Vidal.

Réunis par leur passion commune pour le design de collection et les pièces uniques, Emmanuelle Vidal et Antoine Vignault exposent depuis 2020

dans une magnifique appartement en face du Jardin des Plantes. Depuis mars dernier, ils présentent leurs selections au sein d'un nouveau showroom de 80m² sur la Place Montoulieu, où toutes les pièces d'art et de design sont scénographiées et proposées à la vente. Des objets rares, le plus souvent uniques, présentés lors d'expositions thématiques qui mettent en lumière des artistes de tous horizons. Les décors évoluent constamment, au gré de leurs trouvailles et des coups de cœur des clients, de plus en plus nombreux à découvrir cette nouvelle adresse.

